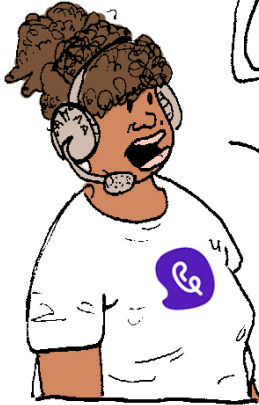


SỰ NGƯỢC ĐAI : CÂU CHUYỆN CỦA ZHU

Đây là câu chuyện về bà Zhu, 80 tuổi. Zhu có nghĩa là «Ngọc trai» trong tiếng Trung Quốc. Bà đến Québec vào năm 2013, được con trai Guo và con dâu Huan bảo lãnh. Bà là một người bà. Một người bạn đã liên hệ với LAMAA về vấn đề của bà.

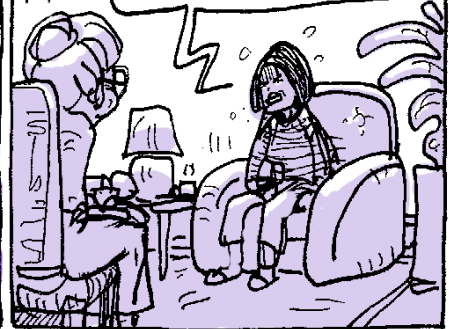


Tôi thấy mệt quá. Khi đến đây vào năm 2013, tôi thực sự rất hạnh phúc khi được hỗ trợ con trai và con dâu, giúp họ có thời gian nghỉ ngơi... nhưng bây giờ, tôi lại được yêu cầu làm điều tương tự, và tôi cảm thấy mình không còn khả năng nữa.



Bà Zhu nói chuyện với Huan về điều đó, nhưng Huan phản ứng không tốt :

Tôi không hiểu tại sao bà lại phàn nàn. Bà có chỗ ở, có thức ăn để ăn, và bà được gặp cháu mỗi ngày. Có rất nhiều người bà không may mắn như vậy.



Sau đó, Guo muốn nói chuyện với anh ta

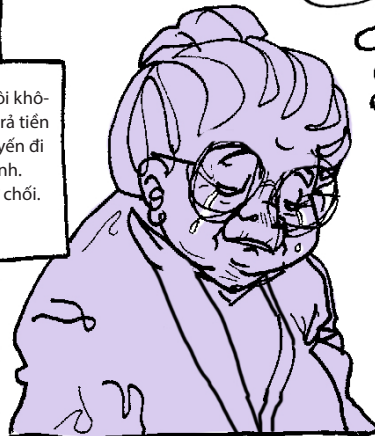
Ký séc này đi! Quan trọng lắm!



Không, tôi không định trả tiền cho chuyến đi của anh. Bà ấy từ chối.

3 tuần sau

Không ai nói chuyện với tôi. Tôi cảm thấy mình như người lạ trong ngôi nhà này. Tôi hoàn toàn bị phớt lờ.



Bạn nên ký vào tấm séc này!



Được thôi. Tôi sẽ ký.

Thật khó chịu khi bị phớt lờ ngay trong chính ngôi nhà của mình. Tôi không thể chịu đựng sự cô đơn này thêm nữa. Tôi cần tâm sự với một người bạn về chuyện này.



Ở đây chúng ta thấy các hình thức ngược đãi khác nhau : ngược đãi về tài chính và vi phạm quyền, và ngược đãi về tâm lý dưới hình thức bạo lực và bỏ bê : bà ấy bị kiểm soát và không được nói chuyện trong ba tuần. Bà ấy bị phớt lờ và đồng thời bị ngăn cản đáp ứng nhu cầu giao tiếp xã hội của mình.

Nếu bạn đang trải qua tình huống tương tự hoặc nếu bạn chứng kiến một tình huống như vậy, bạn có thể nhận được sự giúp đỡ. Bạn có thể nhận được sự hỗ trợ từ một đại diện nói ngôn ngữ của bạn. Bạn cũng có thể liên hệ với LAMAA.
1-888-489-2287.

Các thành viên trong nhóm sẵn sàng lắng nghe từ 8 giờ sáng đến 8 giờ tối, bảy ngày một tuần. Xem thông tin ở mặt sau.



**Ligne Aide
Maltraitance
Adultes Aînés**



Sau đây là 7 loại ngược đãi đối với người cao niên và người lớn trong tình huống dễ bị tổn thương²:

Tâm lý, thể chất, tài chính hoặc vật chất, tình dục, vi phạm quyền, phân biệt tuổi tác và tổ chức (quản lý chăm sóc và dịch vụ). Chúng biểu hiện dưới 2 hình thức : bạo lực và/hoặc sự bỏ bê.

Một số dấu hiệu để nhận biết hành vi lạm dụng:

- ◆ Người đó trở nên chán nản, khép kín hoặc sợ hãi;
- ◆ Người đó ngừng tham gia các sự kiện xã hội;
- ◆ Người đó bị tổn thương mà không thể giải thích được.



Ngược đãi là vấn đề liên quan đến tất cả chúng ta!

Nếu bạn nghĩ rằng mình đang ở trong tình huống bị ngược đãi hoặc nếu bạn chứng kiến điều đó, hãy liên hệ với Đường dây trợ giúp về Ngược đãi Người Lớn và Người Cao Niên theo số **1-888-489-2287**

Các nguồn tài nguyên khác :

Ủy viên phụ trách Khiếu nại và Chất lượng Dịch vụ cho các cơ sở dịch vụ xã hội và y tế khác nhau tại Québec

Nhân viên công tác xã hội cộng đồng trong các dịch vụ cảnh sát (ở tất cả các khu vực)
Các tổ chức pháp lý cộng đồng, liên hệ 211

Nếu sự an toàn của bạn có thể bị đe dọa, hãy liên hệ 911.

1. Nhận biết và hành động cùng nhau, Kế hoạch hành động của Chính phủ nhằm chống lại tình trạng ngược đãi người cao niên 2022-2027, MSSS, tháng 6 năm 2022, mục 1.1 định nghĩa về ngược đãi, trang 5.
2. Nhận diện và hành động chung, Kế hoạch hành động của Chính phủ nhằm chống lại tình trạng ngược đãi người cao niên 2022-2027, mục 1.2 các hình thức và loại hình ngược đãi, trang 7.
<https://publications.msss.gouv.qc.ca/msss/document-003402/>